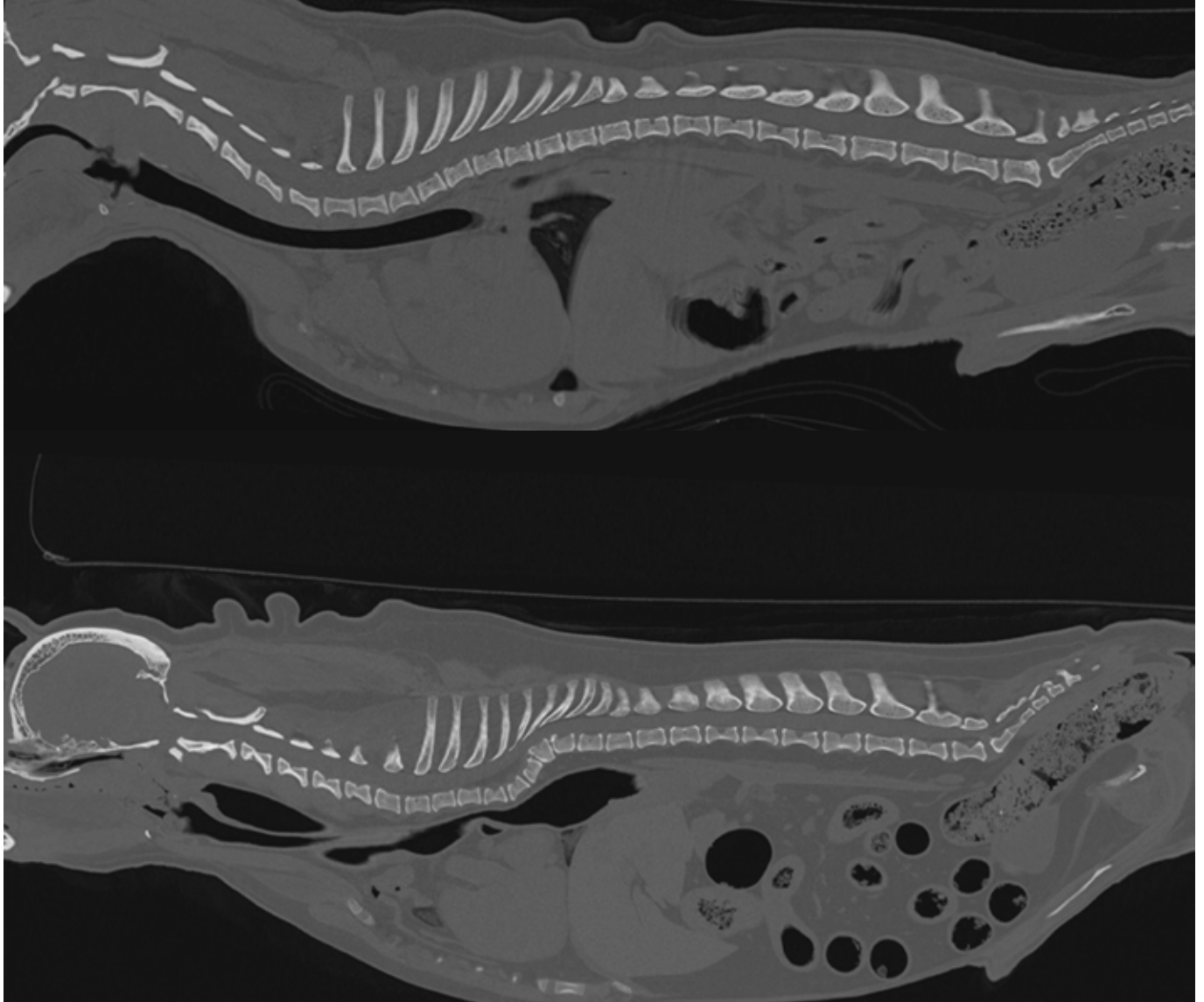


MYELOPATI HOS MOPS

TEXT: Anna Sellberg



FORSKNING – myelopati hos mops

Ett par stora ögon ett runt, vänligt ansikte möter din blick. En glad svans viftar och en kramgo kropp kråmar sig, för att bli klappad och uppmärksammas. Det är verkligen inte svårt att falla för en mops!

En av dem som definitivt har fastnat för rasen är veterinär Cecilia Rohdin. Och de senaste åren har hon förutom sitt arbete på Albano djursjukhus i Stockholm, också forskat på problemet med de så kallade ”vingelmopsarna”.

Lång historia

Mopsen har en lång historia som sällskapshund. Genom århundraden har den varit högt älskad

av såväl kinesiska härskare inom olika dynastier, som alldeles vanliga hundägare som vill ha en trevlig sällskapshund.

Men rasen är också känd för att vissa individer blir så kallade ”vingelmopsar”.

2014 fick Cecilia Rohdin bidrag från SKK och Agrias forskningsfond, för att titta närmare på problemet, och hennes forskning har visat att mopsen har en helt egen variant av

ryggmärgssjukdom – det som numera kallas för progressiv myelopati.

Myelopatier kan ha en mängd olika orsaker – så som tryck från diskbräck, tumör, trauma eller inflammation. Och även symtomen på en myelopati – det vill säga ryggmärgssjukdom – kan se väldigt olika ut, beroende på vilken underliggande sjukdom hunden har.

Den övre bilden visar en ryggrad av en mops utan uppenbara kotkroppsförändringar (hemivertebror) och den nedre bilden visar en ryggrad av en mops med en tydlig kotkroppsförändring (hemivertebror) som resulterar i en vinkelställning i bröststryggen.

– En hund med diskbräck kan komma in till kliniken med ryggsmärta och olika grader av förlamningssymtom. Ibland har den bara ryggsmärta, ibland har den på ett dygn blivit förlamad, ibland visar den lindriga neurologiska bortfall som uppkommit under några dagar, berättar Cecilia Rohdin och fortsätter:

– En annan hund med en infarkt till ryggmärgen – vilket också är en vanlig orsak till myelopati – kommer kanske in med akut uppkomna symtom på förlamning som är sämre i ena sidan, men den verkar inte alls ha ont. En tredje som drabbats av en tumör på ryggmärgen, kan ha haft problem som uppkommit över flera månader – och så vidare.

Det finns alltså en väldigt stor variation mellan olika varianter av myelopati.

Men en sak fick Cecilia Rohdin att börja fundera: mopsarna som hon mötte i sitt dagliga arbete på kliniken vid Albano djursjukhus – de kom in med liknande problem allihop.

– Jag började fundera över varför de inte visade samma variation av symtom vid ryggmärgslidande. Jag förväntar mig inte att ett antal individer med myelopatier kommer in med samma, i regel smygande, förlopp på ett ryggmärgsbesvär som tilltar utan att de verkar ha ont. Och det är just den likartade sjukdomsbilden hos mops med progressiv myelopati, som skiljer dem från de andra, säger hon och fortsätter:

– Progressiv myelopati på mops liknar det som man hos andra raser, framförallt schäfer, kallar för degenerativ myelopati. Men om vi tittar med magnetkameraundersökning, med skikttröntgen och med mikroskop, så ser progressiv och degenerativ myelopati inte alls likadant ut.

Progressiv myelopati

Sjukdomen progressiv myelopati kommer ofta smygande.

Mopsen börjar röra sig avvikande och släpar lite med bakbenen. Den blir ostadig i bakdelen, klarar inte längre att hoppa upp i möbler, och kanske vill den inte längre gå långa promenader, utan sätter sig ner istället.

Vid den här tidpunkten brukar djurägaren söka hjälp hos veterinär – men då har förändringarna i hundens bröstländrygg eller nacke redan pågått en tid, och sjukdomen är i princip obotlig.

Hunden blir successivt sämre, även om den inte verkar ha ont. Med tiden utvecklar den också inkontinens – i regel avföringsinkontinens före urininkontinens. Efter drygt ett år brukar hunden vara så pass dålig att djurägaren väljer avlivning.

Hittills pekar Cecilia Rohdins forskningsresultat på att sjukdomen progressiv myelopati börjar med en inflammation i ryggmärgshinnorna i bröstkotpelaren. Det leder till ärrbildning och störd cirkulation, vilket i sin tur gör att nervtrådarna i den del av bröststryggen slutar att fungera.

– När vi började titta närmare på hur ryggraden såg ut hos hundarna i studien, upptäckte vi förändringar i kotkroppen, kombinerat med ärrbildning och skador på ryggmärgen. Vissa hundar hade dessutom en pågående inflammation i centrala nervsystemet, som syntes vid obduktion, säger Cecilia Rohdin och fortsätter:

– En teori är att kotkroppsförändringar ger förändringar och instabilitet i ryggraden, som orsakar inflammation, ärrbildning och störd cirkulation. Det gör att motsvarande del av ryggmärgen och de nervtrådar som passerar det området skadas och slutar fungera.

Genetiska faktorer

Att genetiken är en del i uppkomsten av sjukdomen är självklart. Men att ett enkelt gentest en dag skulle kunna visa vilka hundar som är i farozonen för att bli sjuka – det är inte sannolikt, säger Cecilia Rohdin:

– Vi vet ännu inte i dagsläget vilka genetiska faktorer som påverkar uppkomsten av progressiv myelopati på mops. Är det kotkroppsförändringarna? Är det ärrbildningen i ryggmärgshinnorna som är överdriven? Är det kanske inflammationen som ställer till mest skada – eller är det en kombination av samtliga?

Intressant är dock att samma typ av förändringar som hittades i bröstkotpelaren, ibland även dyker upp på en helt annan plats – nämligen i halskotpelaren, mellan den andra och tredje halskotan. Det tyder på att förändringarna kan vara en del i en mer generell problematik:

– Det här är visserligen en sjukdom som först och främst drabbar ryggen, men vi ser också ett samband med hundens ålder och en koppling till andningsbesvär. Kanske är det så att mopsens kroppstyp predestinerar de för de här förändringarna i nacke och ryggrad? Det tycker jag att man behöver undersöka vidare, säger hon, väl medveten om att det är en kontroversiell tanke.

Egen diagnos

Det finns fortfarande många obesvarade frågor kvar, men studien har ändå kastat en hel del ljus över problematiken med rörelsestörningar hos just mops.

Till att börja med handlar det alltså om en helt egen diagnos, som fortsättningsvis bör heta progressiv myelopati, och inget annat. Och även uttrycket ”icke smärtsam” bör nog tas bort, menar Cecilia Rohdin:

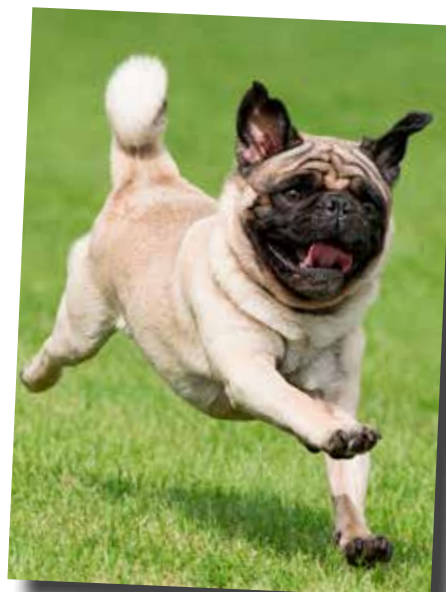
– Vi har tidigare bedömt den som icke-smärtsam utifrån det ägarna beskrivit. Och mopsarna verkar inte ha ont på samma sätt som vid andra ryggbesvär, exempelvis som vid diskbräck, där hunden gärna ”skyddar sig”, ogillar beröring och vissa kroppsställningar. Men att mopsen stannar och sätter sig ner på promenaden – det måste nog ändå öppna upp för att där finns en smärtskomponent. Och vi vet att människor med denna typ av förändring i ryggmärgshinnorna kan ha väldigt ont, säger hon.

En annan slutsats av studien är att rörelsestörningar på grund av neurologiska orsaker, inte är ovanliga hos mops. Det var också en vanlig anledning till att de hundar som ingick i studien, så småningom hade avlivats.



2014 fick Cecilia Rohdin bidrag från SKK och Agrias forskningsfond, för att titta närmare på problemet, och hennes forskning har visat att mopsen har en helt egen variant av ryggmärgssjukdom – det som numera kallas för progressiv myelopati. Foto Anna Sellberg.

För att kunna studera sjukdomen behövs det naturligtvis hundar att forska på, och Cecilia Rohdin berättar att hon är lyckligt lottad som har fantastiska djurägare, som gör allt för att hjälpa till.



Mops. Foto Adobe Stock photo.

Ny studie – och fantastiska djurägare!

Just nu arbetar Cecilia Rohdin med en ny, ännu ofinansierad, studie, där ett antal mopsar kommer att följas under hela livet – från valpstadiet till ålderdomen.

De två första undersökningarna sker när valpen är tolv veckor respektive ett halvår. Därefter kommer hundarna att träffa Cecilia Rohdin och hennes kollegor en gång per år.

Provtagning, rörelsekoll, skiktröntgen, intervju med ägaren – med mera – allt ska förhoppningsvis ge ännu fler ledtrådar till hur progressiv myelopati uppkommer och varför.

– Det finns en förklaring, och vi behöver hitta den!

För att kunna studera sjukdomen behövs det naturligtvis hundar att forska på, och Cecilia Rohdin berättar att hon är lyckligt lottad som har fantastiska djurägare, som gör allt för att hjälpa till.

De reser långa sträckor för att hon ska få träffa hundarna, ta de prover och göra de undersökningar hon behöver. Många donerar också sin hunds kropp till forskningen, efter att den har fått somna in.

– Hundägarna gör en stor insats, och jag är väldigt noga med att alltid behandla hunden på ett värdigt sätt. Jag är med vid avlivningen, sedan följer jag med hela vägen till SLU i Uppsala, där hunden obduceras, säger hon och konstaterar att det känns både rätt och väldigt viktigt att som forskare och veterinär göra just så:

– Det är en gåva att människor är så engagerade, och att de ger mig det här stora förtroendet – att jag får ta hand om deras hund. Och mopsar är fantastiska – roliga hundar med ljuvliga personligheter. Det är oerhört angeläget att vi fortsätter att arbeta för att minska sjukdomsbelastningen inom rasen.



*Ett par stora ögon ett runt, vänligt ansikte möter din blick. En glad svans viftar och en kramgo kropp kråmar sig, för att bli klappad och uppmärksammas. Det är verkligen inte svårt att falla för en mops!
Foto & ägare till mopsen Kitty är Anna Sellberg.*

Projektet

För att få en helhetsbild av sjukdomen progressiv myelopati har Cecilia Rohdins projekt innehållit tre delar.

Under åren 2015 och 2016 skickades en enkät ut till alla mopsägare anslutna till SKK (totalt 2 374 personer). Förutom mer allmänna frågor, ville man ta reda på hur många av mopsarna som hade någon form av rörelsestörning.

Sammanlagt svarade 550 mopsägare, och cirka en tredjedel av hundarna hade problem med avvikande rörelsemönster. Utifrån hur de beskrevs ansågs majoriteten av dessa vara orsakade av besvär från ryggmärgen (myelopati)

Det fanns ett samband mellan ålder och att hunden hade en rörelsestörning, liksom att de hundar som också led av dyspné (andnöd) oftare hade problem än de andra.

Vissa mopsar slet dessutom sina framtassar och klor på ovasidan när de rörde sig. En annan studie har tidigare visat att just den rörelsestörningen kan ha ett samband med förändringar i hundens nacke, mellan andra och tredje halskotan.

I del två av projektet deltog femtiosju mopsar, som alla fick göra en skiktröntgen av bröstländryggen. Alla röntgenbilder granskades sedan av två oberoende experter på bilddiagnostik.

– Vi visste från början att vi hade 30 mopsar med och 27 mopsar utan neurologiska symtom. Alla undersöktes med skiktröntgen och sedan jämförde vi om det fanns skillnader i vilka och hur många kotkroppsförändringar de olika grupperna hade. Vi kunde se att övergångskotor i länd/korsryggen var signifikant vanligare på ”vingelmopsar” än hos de hundar som ansågs röra sig normalt, berättar Cecilia Rohdin.

I den tredje delen av projektet undersöktes sedan de trettio vingliga mopsarna genom provtagning av ryggmärgsvätskan, skikt- och magnetröntgen samt patologi – det vill säga man tittade på nervsystemet i mikroskop.

ORDLISTA:

Myelopati är ett samlingsnamn för många olika sjukdomar i ryggmärgen. Sjukdomarna finns både hos människor och djur.

Degenerativ sjukdom betyder att kroppens celler, vävnader eller organ upphör att fungera och därmed förstörs.

Progressiv betyder framåtskridande. I det här sammanhanget innebär sjukdomens namn progressiv myelopati att hunden hela tiden blir sämre. I dag är sjukdomen obotlig.

LITEN FAKTARUTA:

Övriga deltagare i arbetet med projektet har varit Ingrid Ljungvall KV SLU, Jens Häggström KV SLU, Kerstin Lindblad-Toh IMBIM, Karin Hultin Jäderlund NVH

Resultaten av forskningen har publicerats i flera olika veterinärtidskrifter samt presenterats vid internationella kongresser.

OBSERVERA

De hundar och personer som förekommer på bild i denna tidning är, om inget annat anges, endast avsedda att illustrera en ras eller en händelse (veterinärbesök, jakt, utställning etc) och har i övrigt inget samband med artiklarnas innehåll.

Agria & Svenska Kennelklubben
**FORSKNINGS
FOND**